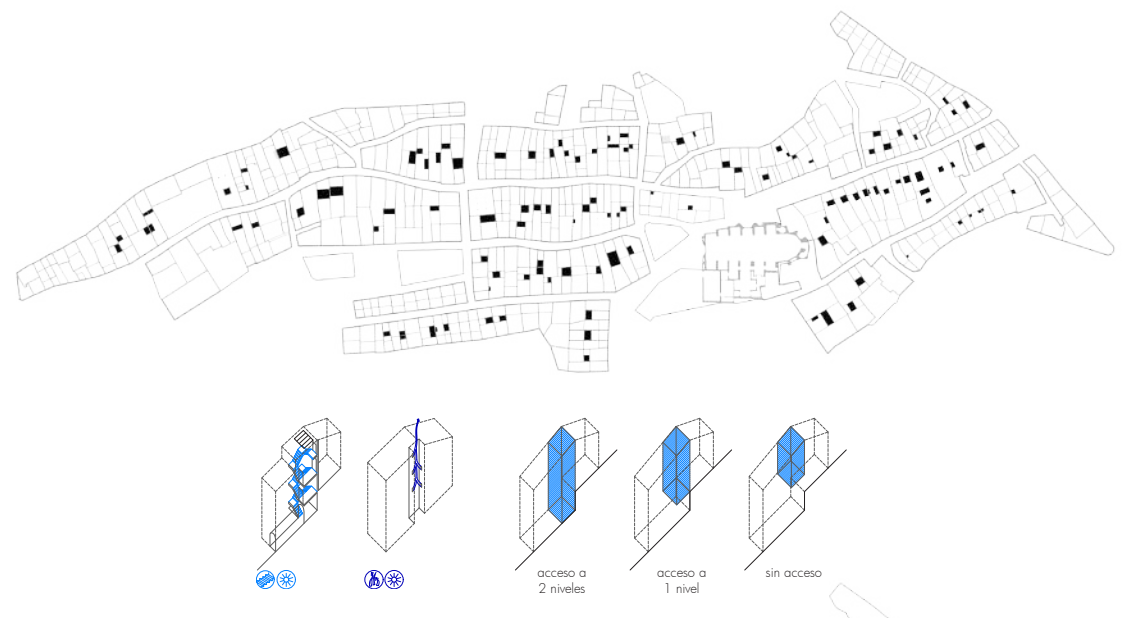
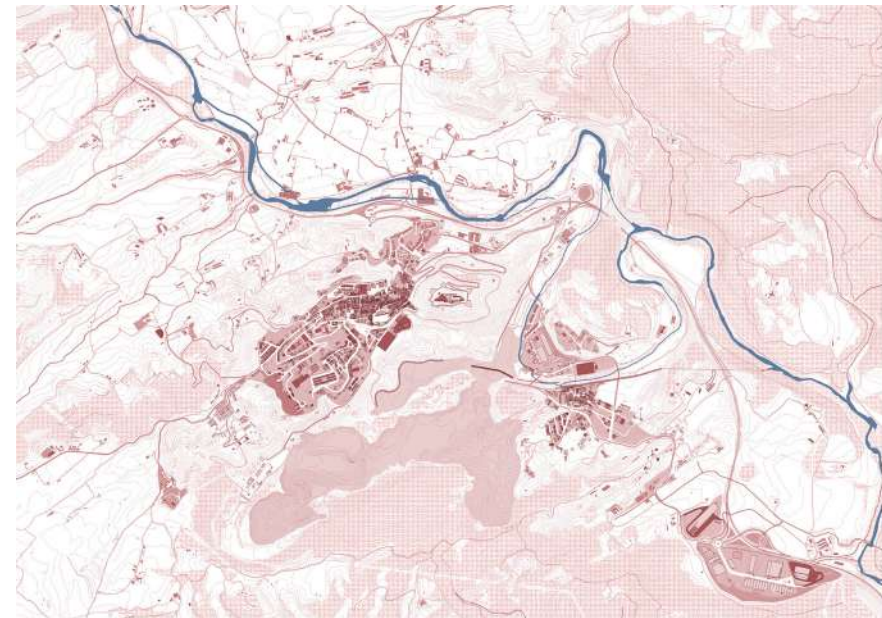


# ELS REPLANS DE CARDONA



El municipio de Cardona, y en concreto su núcleo urbano, ha sufrido una serie de transformaciones socioeconómicas y demográficas en las últimas décadas que han supuesto un proceso de despoblación de su centro histórico. Al mismo tiempo, las restricciones en la normativa de protección del casco histórico impedían a sus ocupantes realizar las rehabilitaciones y reformas necesarias para mejorar las condiciones de habitabilidad.

El ayuntamiento, buscando una solución a estos problemas, propone la búsqueda de una estrategia de proyecto que revitalice el casco y resuelva este problema de emigración progresiva del núcleo urbano a la periferia. Partiendo de este punto, se decide investigar estrategias de consolidación y decrecimiento que permitan ofrecer condiciones óptimas de habitabilidad y accesibilidad en aquellos inmuebles que tienen un valor constructivo y patrimonial, actualmente en uso de vivienda, aceptando una cifra de habitantes más estable frente a la idea de repoblación total del casco. Las inversiones llevadas a cabo de forma individual por los vecinos del casco en la rehabilitación de sus fincas suponen un alto desembolso de dinero que podría verse reducido si se realizase un plan de actuación conjunta. Decidimos que la estrategia de intervención debe llevarse a cabo de forma colectiva, llegando a acuerdos necesarios para la cesión de espacios o propiedad a cambio de una mejora global en las viviendas.

El proyecto que proponemos tiene como escala estratégica el masterplan del casco histórico, y como escala de intervención, aquellas parcelas desocupadas y en estado de abandono cuyo vaciado suponga una gran mejora en la habitabilidad y accesibilidad de las parcelas colindantes. Para desarrollar este proyecto de intervención, hemos escogido una manzana que reúne las características más desfavorables que se dan en el casco antiguo: un alto número de inmuebles y locales desocupados, con gran desnivel entre las calles que la colindan y un asoleamiento casi nulo debido a la densidad del tejido construido. Este decrecimiento estratégico se formaliza en este caso de estudio en cuatro nuevos patios de la manzana: espacios semiprivados que suponen un previo doméstico del espacio público al interior de la vivienda. A través de estos patios, además de mejorar las condiciones de habitabilidad de las viviendas colindantes, se introducen una serie de núcleos de comunicación vertical con ascensores que permiten una mayor accesibilidad a las viviendas.

