

El observatorio

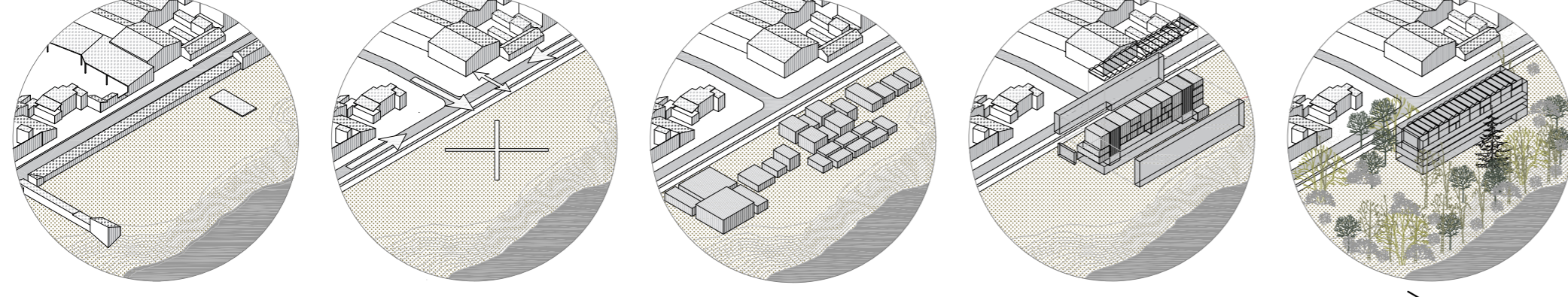
Centro de Restauración de Bienes Muebles. Concepción neo-pintoresca de un edificio bioclimático

El proyecto de Centro de Restauración de Bienes Muebles nace como solución a la situación actual del tramo de la margen Oeste del río Pisuerga comprendido entre el puente de la Condesa Eloy y el puente de Santa Teresa de Valladolid, que interrumpe lo que debería ser un sistema verde urbano de ribera continuo. La situación de la calle que delimita este ámbito es también deficiente, presentando un anchura insuficiente, un muro continuo de 400 m de longitud y traseras de naves del polígono industrial contiguo, llegando a ser una calle incluida en el mapa de riesgos del Ayuntamiento de Valladolid de 2018.

Como solución a esto, se propone la construcción de este centro, actuando como articulador espacial de este área, así como de foco de actividad en el barrio. Respecto a la posición en la parcela, el caudal del río y la línea de inundabilidad a 100 años vista reducen esta ubicación a la zona alta de la parcela, y dentro de esta se escoge, mirando al futuro, una nueva apertura viaria reflejada en la revisión del PGOU de 2017, conectando en perpendicular con el Canal de Castilla.

Se opta por una solución compacta, liberando la mayor parte del suelo con el fin de destinarlo a parque, y apilando los usos en vertical, en un edificio de planta baja más cuatro. El parque dota a la calle de una nueva sección, antes ceñida a dos viales delimitados por un seto y una estrecha acera entre este último y una tapia de 4 m de altura. El Camino del Cabildo ahora se abre al río, al parque y al edificio. Se genera un espacio público singular, romanso de paz al lado de la ruidosa Avenida de Burgos, y donde la flora estratégica juega un papel fundamental en la composición de este. En el nuevo parque se crean recorridos accesibles que permitan la continuidad con los tramos previo y posterior del parque de ribera que ya existen, únicamente restrictivos en la zona más próxima al puente, donde existe una topografía más pronunciada. La flora, con especies aromáticas, flores y árboles cambiantes con vivos colores a lo largo del año generan un estímulo al ojo, al olfato, al oído con los pájaros y el viento, e incluso al tacto.

En el Atlas pintoresco Vol. I (Ábalos, 2005), se menciona el concepto de observatorio del siglo XVII y XVIII, edificación con finalidad científica, de observación del cosmos y el estudio de la geodesia, alejados del alboroto de la ciudad, en parques como El Retiro de Madrid. Buscan la verticalidad para dicho fin y se integran en esa naturaleza, articulándola. Este concepto diacrónico es aplicable al Centro, que se erigirá en el nuevo parque con los principios que le atribuyen las cualidades que dan nombre a su lema: El Observatorio.



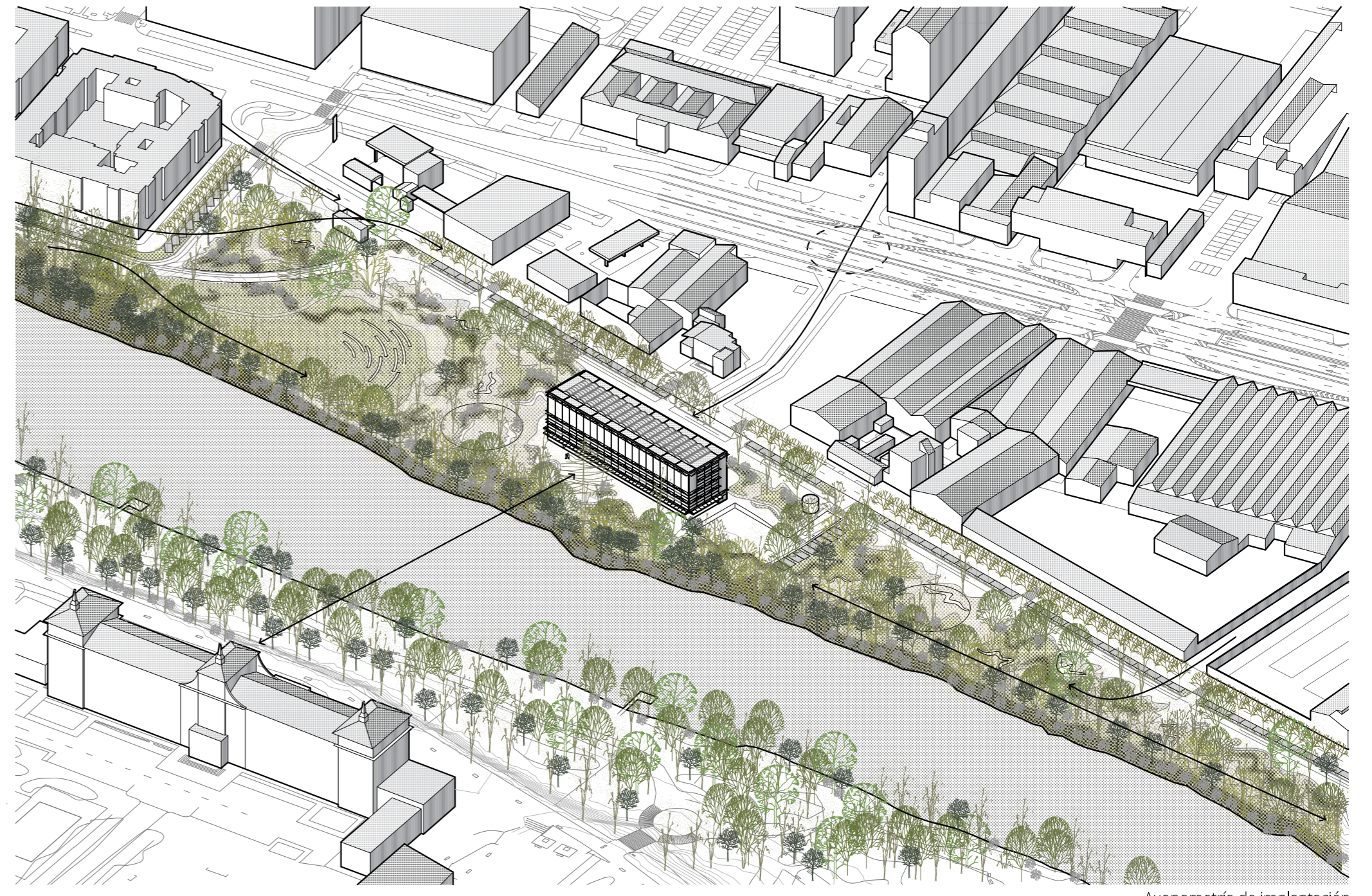
Estado actual
La calle: un muro continuo de 400 m de longitud, que bloquea las vistas y el acceso al río.
La parcela: Construcciones ilegales en zonas potencialmente inundables que cortan el parque de ribera.

Nueva apertura viaria (PGOU)
La calle: la nueva apertura supone la oportunidad de reconfigurar la estrecha calle. Marca también el final de un recorrido y el cruce de caminos que pide la presencia de un elemento significativo.
La parcela: Liberación de las edificaciones y preparación de la nueva edificación.

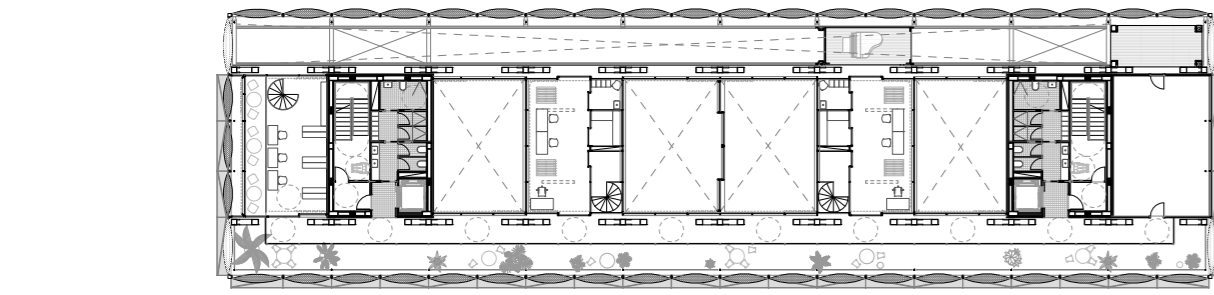
Replanteo del programa
La calle: Se aumenta el ancho de la calle, se incorpora el carril bici y se plantea la relación de esta con el edificio.
La parcela: Decisión de si optar por un proyecto extensivo o concentrado, liberando el futuro parque y creando un elemento vertical.

Aplicación vertical e integración
La calle: Se garantiza la continuidad visual de la calle al retranquearse respecto a esta, y crea un nuevo paisaje urbano.
La parcela: Se crea un hito que se relaciona con el paisaje, introduciéndolo en el mediante la transparencia. Se crean ejercicios de perspectivas, juegos de semiocultación con la naturaleza como medio.

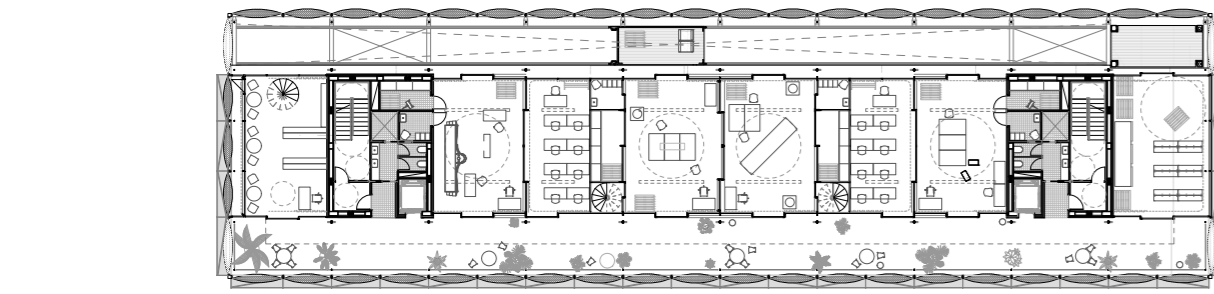
En estas estrategias reside el carácter pintoresco del proyecto. La implementación a neo-pintoresco reside en la composición funcional: la componente ecológica, sostenible y la celebración del espacio público como monumento, siendo la arquitectura un elemento articulador más, pero que deja de ser el protagonista.



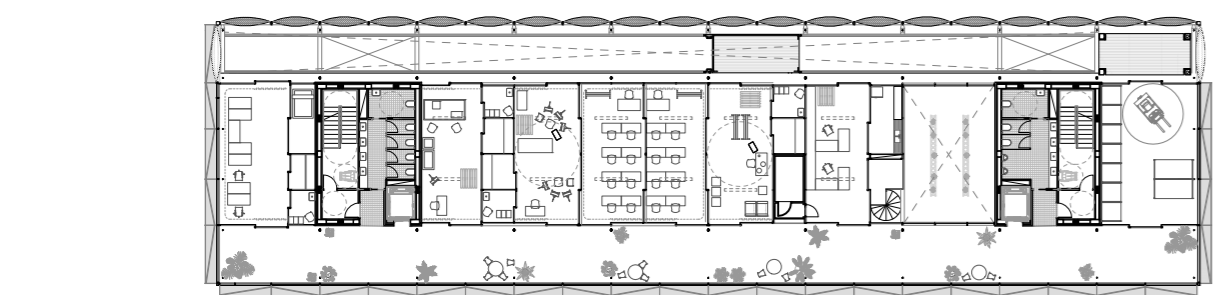
Axonometría de implantación



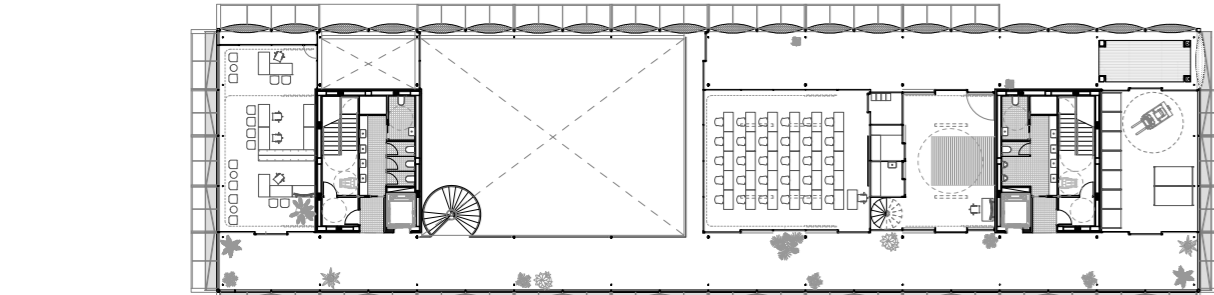
Planta +4 (+13.60 m)



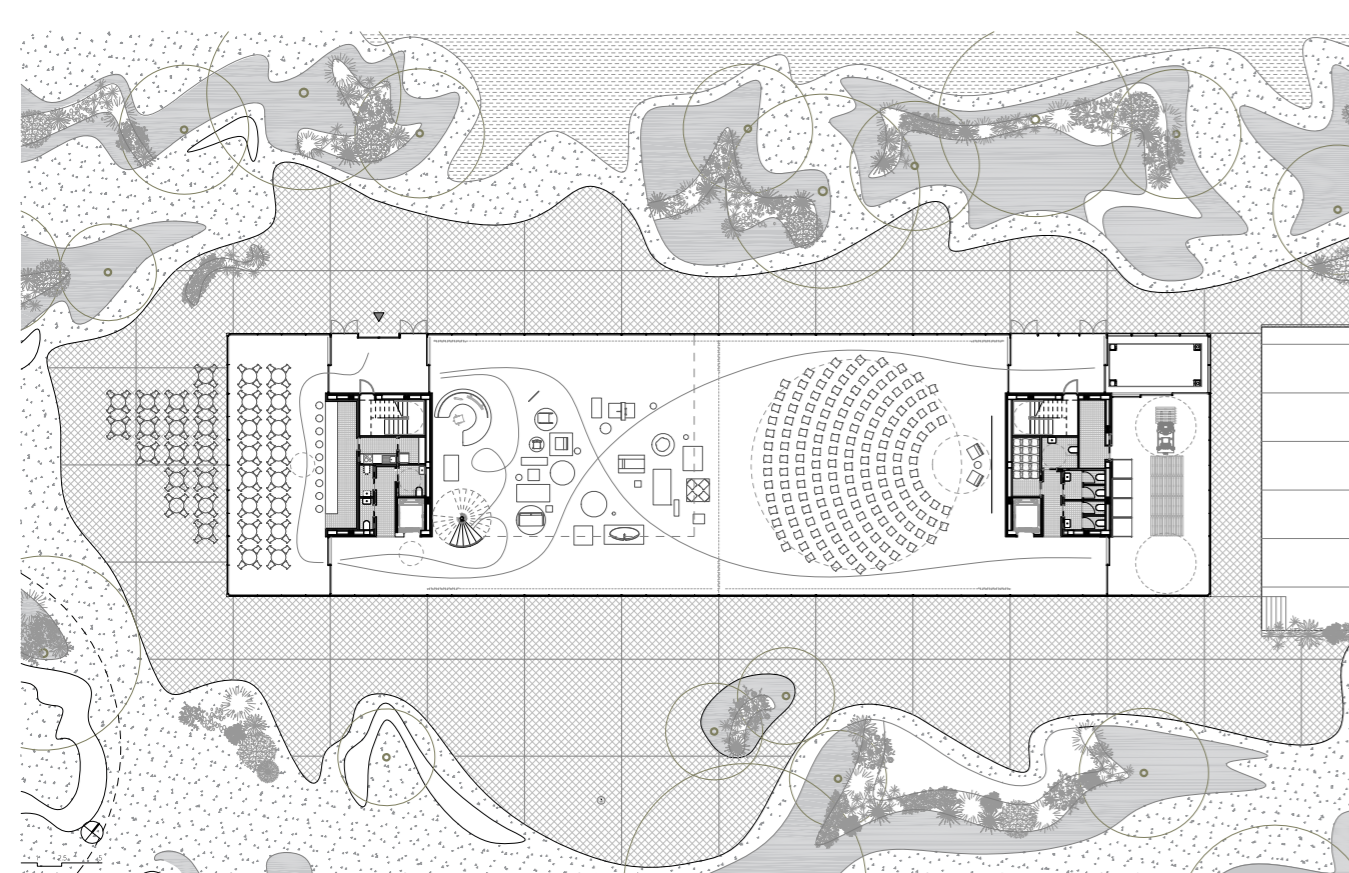
Planta +3 (+10.40 m)



Planta +2 (+7.20 m)

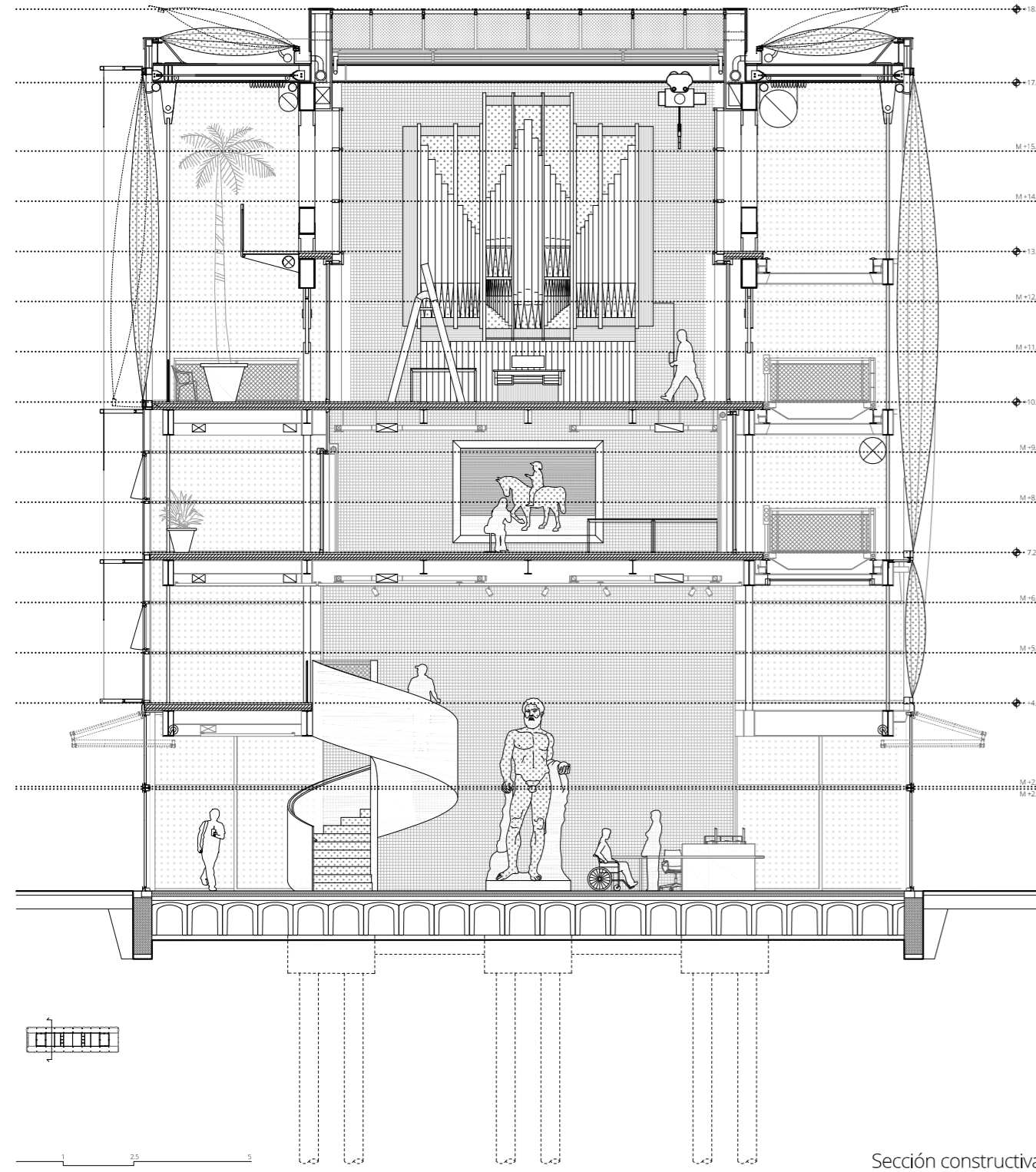


Planta +1 (+4.00 m)

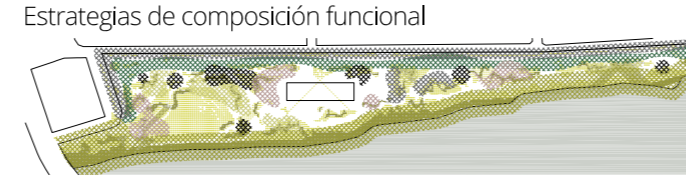


Planta baja (+0.00 m)

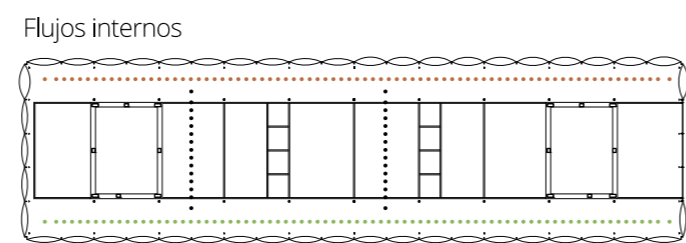
En el interior del edificio, el programa se organiza en una planta baja libre, destinada a los usos más públicos (exposición, salón plurifuncional, cafetería...), con la peculiaridad de tener un cerramiento de vidrio elevable, que permite la apertura total hacia el exterior, posibilitando eventos de mayor escala en el mismo ámbito. La estructura del edificio es colgada de la planta superior, liberando así de estructura la planta baja a excepción de dos núcleos de soporte. Las plantas superiores se organizan en una banda central que contiene los distintos talleres, aulas, almacenes y servicios, y dos bandas (Sureste y Noroeste) que llevan la circulación de personas y de mercancías respectivamente y actúan de colector térmico. Domina la transparencia, igual que en el exterior, y esto permite la conexión constante de las actividades con el paisaje, así como con las estancias contiguas.



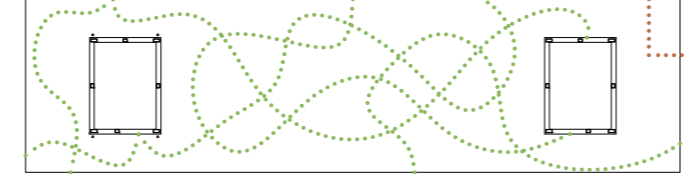
Sección constructiva



Estrategias de composición funcional
El equilibrio de déficits medioambientales de la ciudad trae consigo la responsabilidad de crear espacios verdes funcionales, ecológicos y estéticos

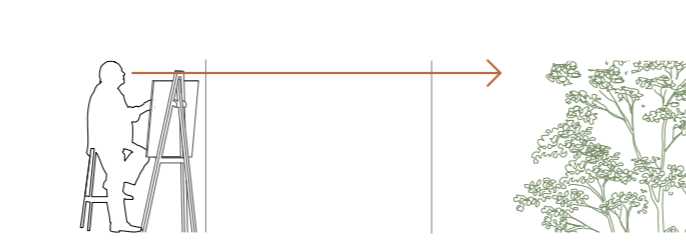


Flujos internos
Circulaciones diferenciadas. Usos privados. En las plantas superiores los flujos horizontales los forman dos líneas longitudinales: mercancías y personas. Atravesadas transversalmente por los talleres, conexión de estas.



Circulación libre. Usos públicos. La estructura colgada permite la liberación total en planta baja, que reúne las estancias más públicas creando un gran espacio diáfano zonificable.

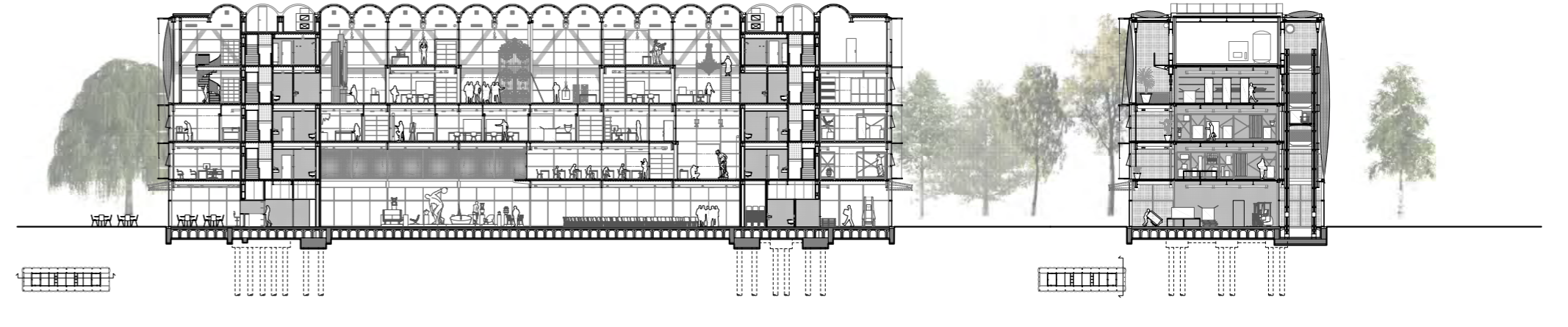
La altura del nuevo Centro de Restauración de Bienes Muebles gracias a su concentración en una pasilla longitudinal permite garantizar las vistas de los usuarios al paisaje de ribera que lo rodea, y se crea una constante tensión interior - exterior gracias a la transparencia en toda la envolvente del edificio. La vegetación oculta según las visuales partes o la totalidad del edificio, haciendo de su aparición una insinuación o una sorpresa, formando parte del recorrido las distintas escenas que se generan.



"El disfrute del paisaje emplea la mente sin fatiga y, sin embargo, la ejercita; la tranquiliza y, sin embargo, la anima; y así, a través de la influencia de la mente en el cuerpo, da el efecto de un descanso refrescante y una revitalización de todo el sistema."
F. Law Olmsted



Sala de exposiciones



Sección longitudinal

Sección transversal



Loggia en la planta +3



Taller de restauración Fachada Suroeste

