

# UNA VIVIENDA PARA 400 PERSONAS

## LA MATRIZ DE HABITACIONES COMUNICANTES PARA UNA SOCIEDAD POLIAMOR

Desde finales del s.XX se han producido cambios en el modo de relacionarse entre las personas que se alejan cada vez más de la familia tradicional: familias monoparentales, LGTB, sin hijos, personas de todas las edades que deciden o tienen que vivir solas, personas que comparten vivienda con familiares o amigos, etc. La primera solución que se propuso a estos cambios fue la incorporación de una gran variedad tipológica en los edificios residenciales para acoger a todos estos casos y tratando de conseguir así una gran "flexibilidad". Pero... ¿permite esto una flexibilidad real? No creo que la flexibilidad consista en una suma incontable de espacios inflexibles; para mí, la flexibilidad son espacios infinitamente reprogramables y desjerarquizados con

equidad dimensional. Espacios amplios que permitan que un edificio cambie con el cambio de pensamiento de las personas sin sufrir alteraciones.

Esto nos conduce a pensar en los profundos cambios que se están produciendo hoy día en nuestra sociedad y que sin duda en un futuro quizás no tan lejano modifique radicalmente el modo de habitar: **Las relaciones múltiples.** (fig.1)

La primera vez que surgió el concepto 'poliamor' fue en un artículo de 1990 y desde entonces este "nuevo" modo de vida ha ido obteniendo popularidad, existiendo numerosos estudios sobre la artificialidad de la monogamia.

De hecho, el concepto de 'intimidad' tan

arraigado en nuestra cultura tiene una fecha de nacimiento bastante reciente, surgió en Países Bajos en el s.XVII gracias a sus buenas condiciones económicas y educativas que reforzaron el concepto de familia y hogar (fig.2). Pero unos siglos atrás, en las viviendas burguesas de la Edad Media solían vivir hasta 25 personas en viviendas de 1 o 2 habitaciones. El espacio de estas casas lógicamente era **desprogramado**, utilizando los muebles para definir la actividad a realizar en cada momento y obviamente, no conocían la intimidad: dormían en común, en varias camas de hasta 3 metros de anchura; y tomaban baños juntos en grandes tinas de 2 metros situadas en la misma estancia en la que otros a su vez descansaban. (fig.3)

Ya en el arte renacentista italiano del s.XVI podemos ver un cambio de paradigma ante una gran **fascinación por el cuerpo humano**. A diferencia del siglo anterior, se representan escenas mucho más cercanas y carnales entre sus personajes. Estos pensamientos también se reflejaban en la arquitectura como por ejemplo en los palacios de Andrea Palladio que presentaban en su planta la **matriz de habitaciones comunicantes**: cada estancia estaba dotada de una puerta a cada habitación adyacente para generar alternativas de recorridos y fomentar los encuentros espontáneos entre sus habitantes. (fig.4)

Como contraposición a este pensamiento y arraigados en la fe apareció en Inglaterra

por primera vez en la historia el **pasillo como dispositivo para suprimir encuentros**, concretamente para separar a los miembros de la familia del servicio, llegando a su punto álgido en el s.XIX, donde Robert Kerr llegó a elaborar un plano estrictamente de los pasillos de Bearwood indicando qué personas podían discurrir por cada uno de ellos. (fig.5)

Al igual que la sociedad construyó el concepto de "intimidad" puede deconstruirlo si los cambios en el modo de habitar así lo requieren.

*"Es posible que los cambios próximos en las viviendas no vengan de la mano de la tecnología, sino que los cambios profundos dependan de cambios en el modo de habitar."* Montey, X. y Fuertes, P. (2011).



FIG.1 Detalle del tríptico 'El jardín de las delicias' 'El Bosco'



FIG.2 Interior con mujer tocando el virginal, 1660. De Witte



FIG.3 Ilustración escena de baño en época Medieval. Wright, L. (1960)

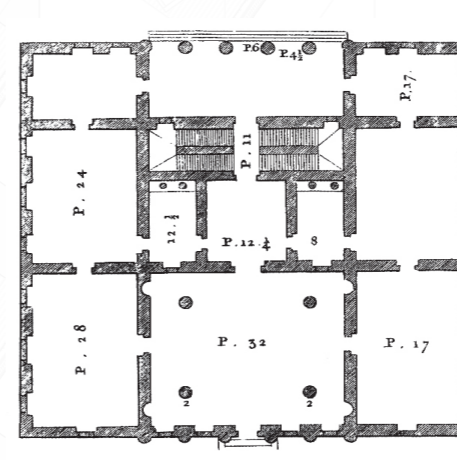


FIG.4 Andrea Palladio, palacio Antonini, Udine, 1556

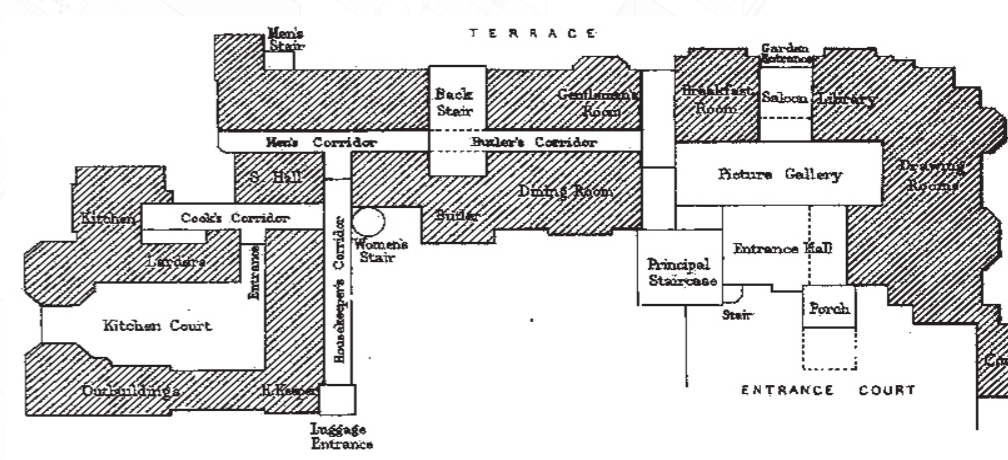
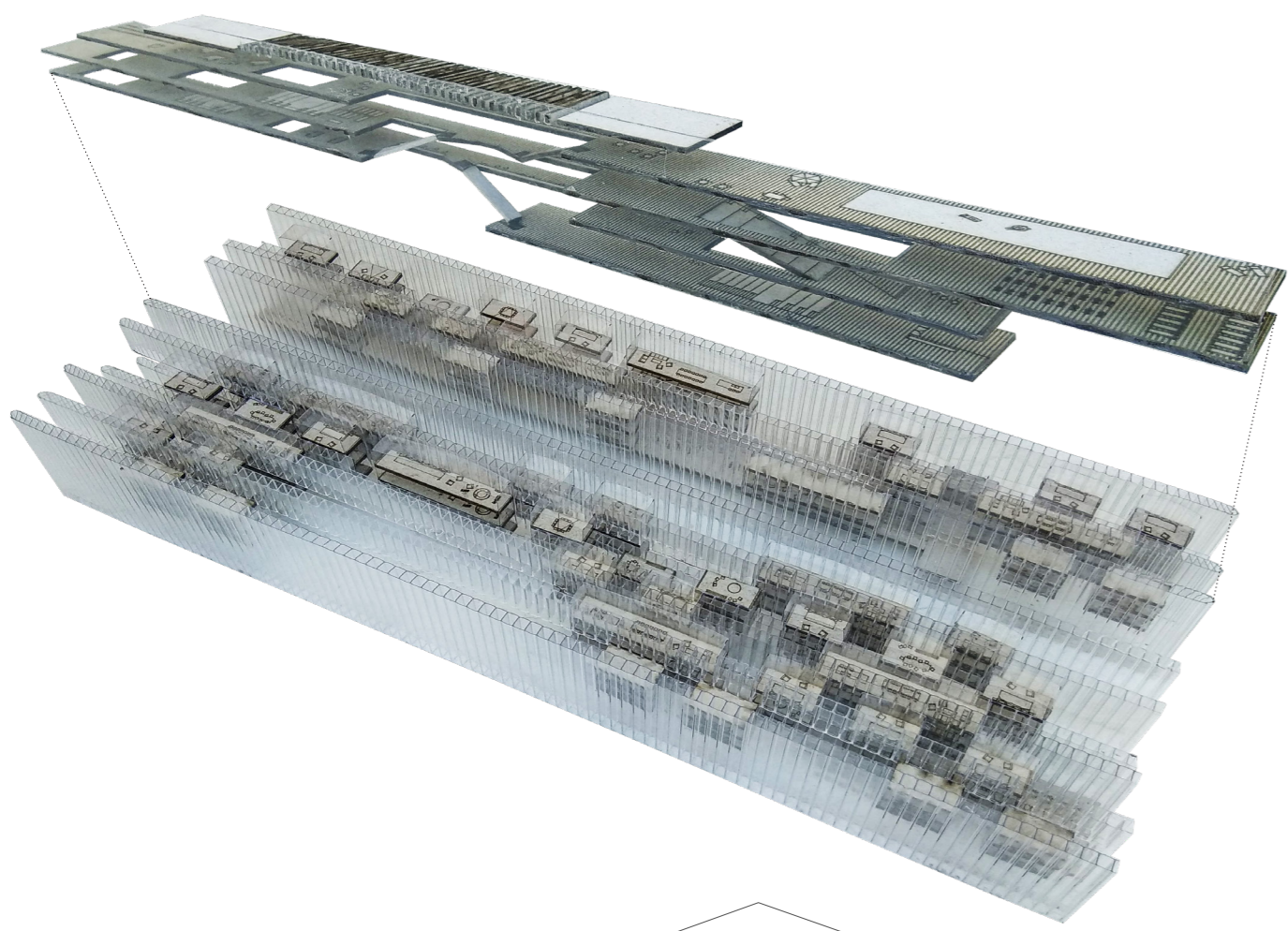
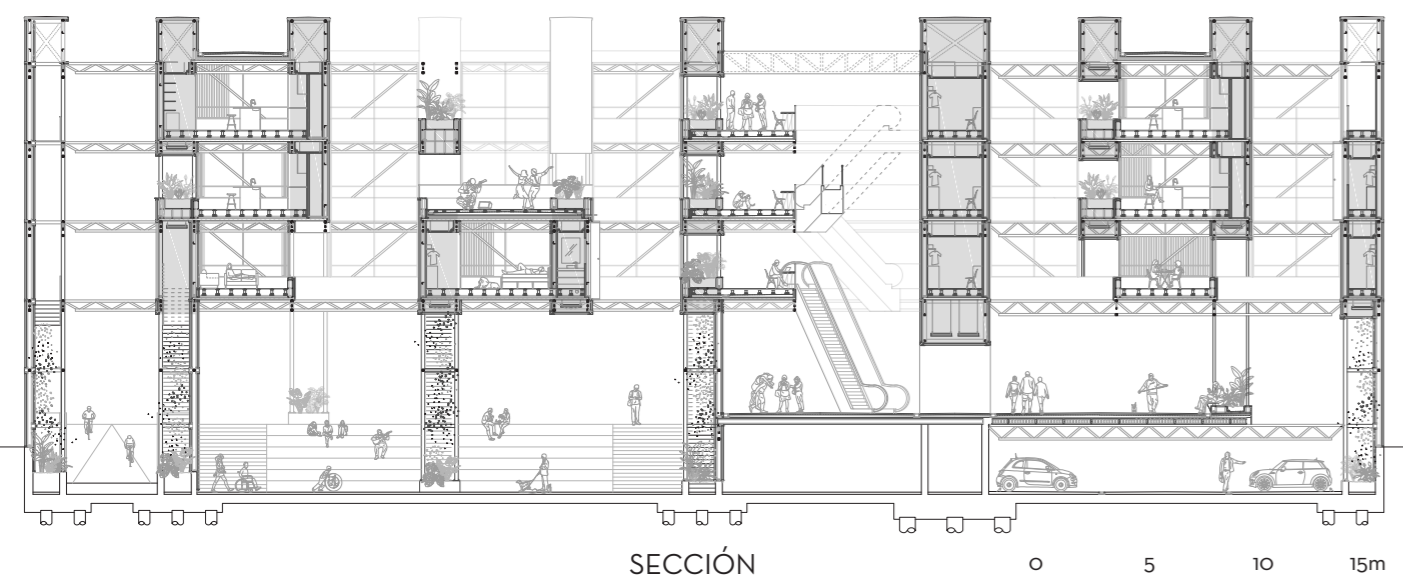
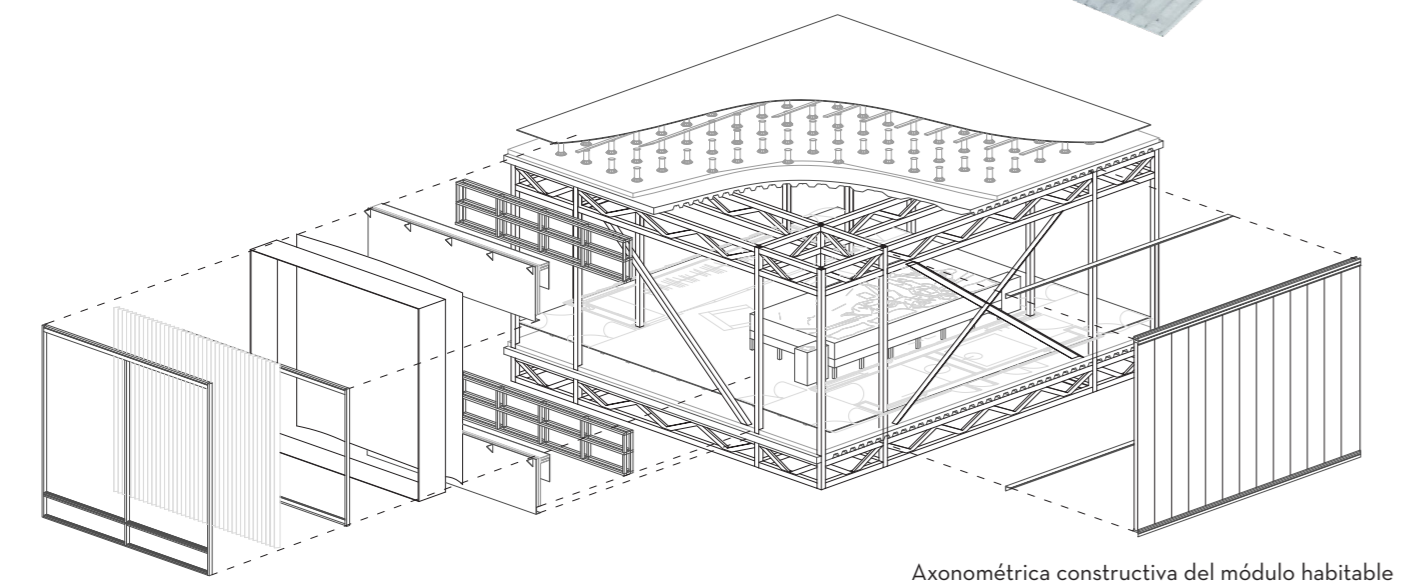


FIG.5 Robert Kerr, Bearwood, 1844. Evans, R. (2005)



Axonométrica constructiva del módulo habitable



SECCIÓN TRANSVERSAL

0 5 10 15m

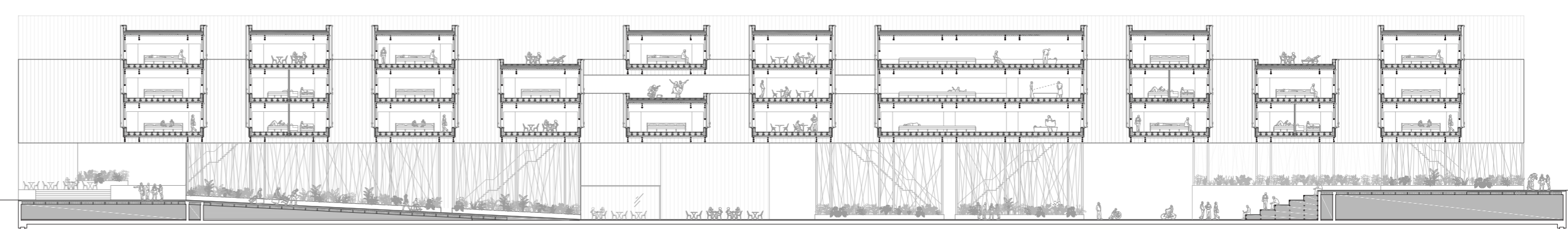


Entrada pública a la parcela desde la ciudad



Plaza principal del proyecto, vista desde las gradas

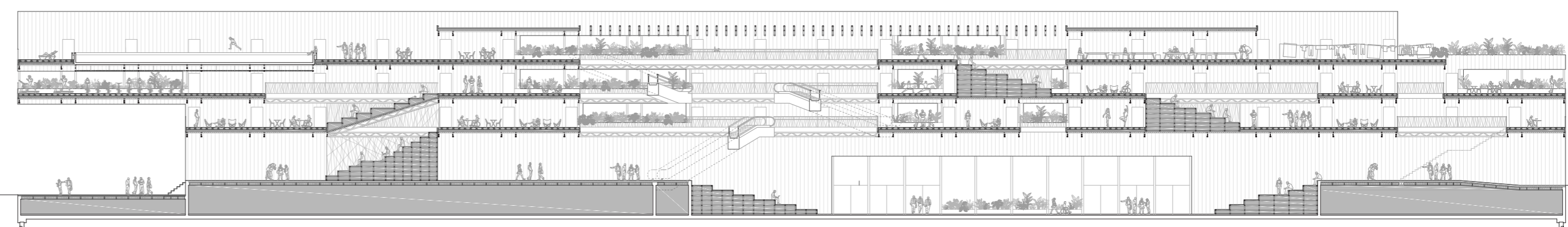
- A. Vestibulo / Calle principal (Instalaciones y almacenamiento en cota -2'00m)
- B. Salas alquilables de intercambio vecinal
- C. Cafetería restaurante (Entrada de personal, vestuarios, cocina conectada por montaplatos, almacenaje en cota -2'00m)
- D. Plaza pública de conexión entre la ciudad y los astilleros
- E. Bicicleros.
- F. Entrada al aparcamiento.
- G. H. Espacio de proyecciones asociados a las gradas.
- I. Espacios de ocio / Recreativos.
- J. Espacios de trabajo.



SECCIÓN MÓDULOS HABITABLES

e.1/450

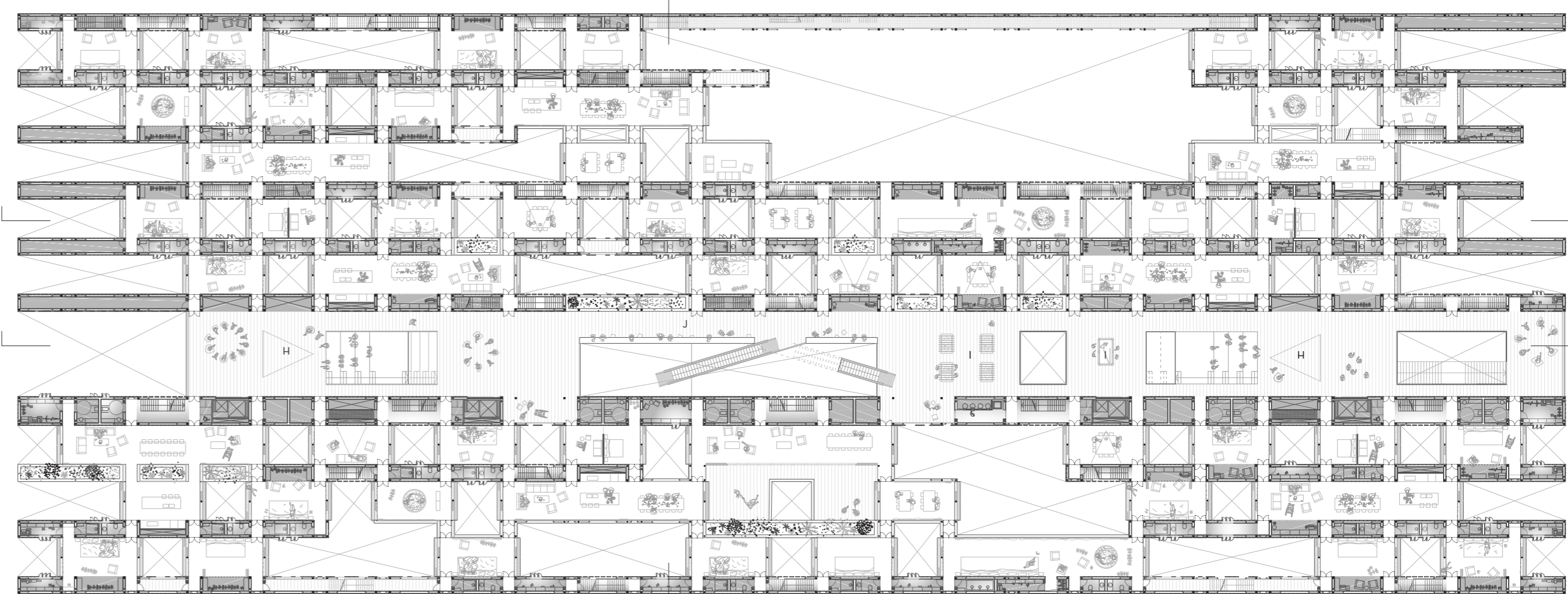
0 5 10 20 30m



SECCIÓN CALLE PRINCIPAL

e.1/450

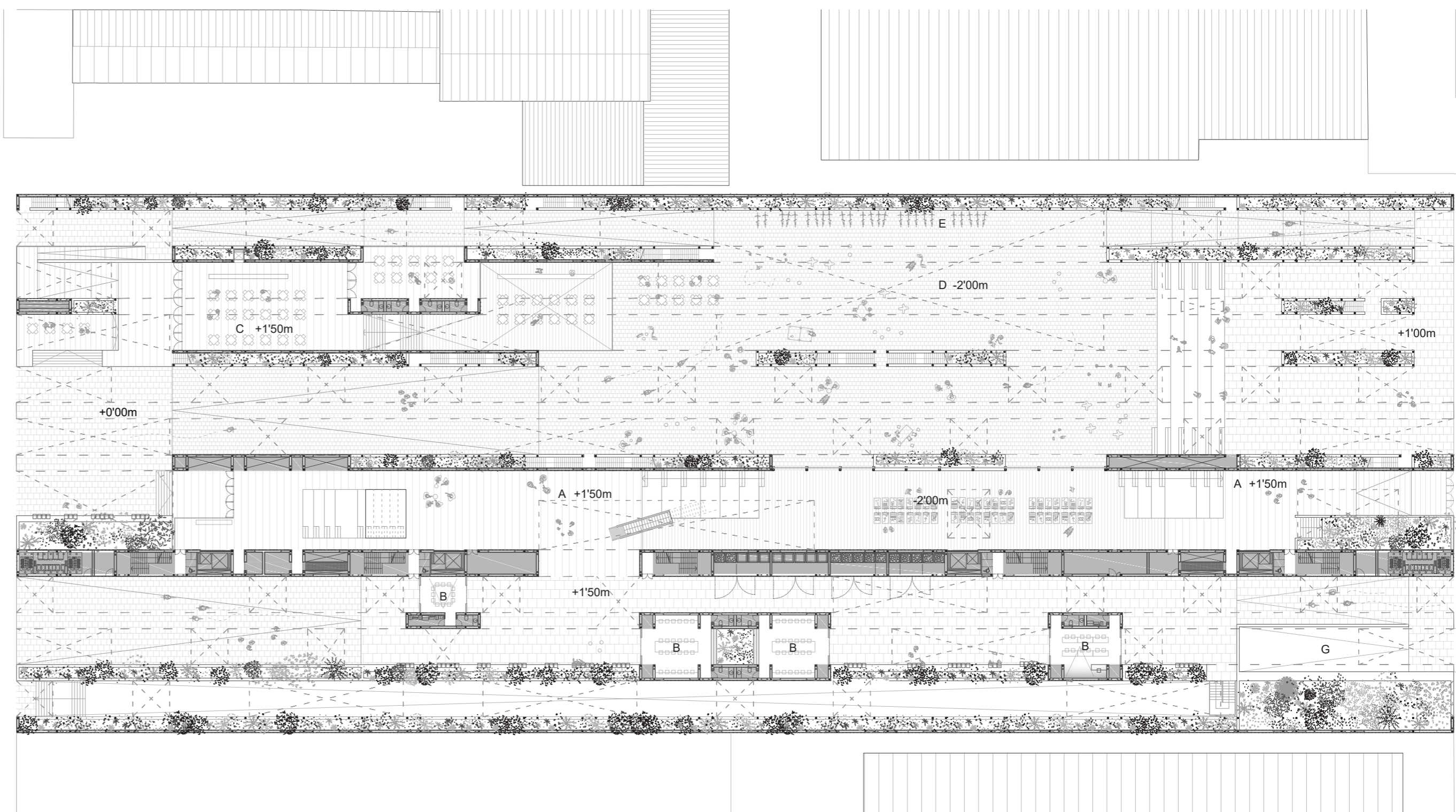
0 5 10 20 30m



(+7'00m) PLANTA PRIMERA

e.1/450

N 0 5 10 20 30m



(+1'50m) PLANTA BAJA

e.1/450

N 0 5 10 20 30m